

Cercle Montois du Bonsai

Belgique-België

P.P.

7600 Peruwelz

BC 10904

P605113



N°31 Mars-Avril 2011

Le comité :

Président :	Jean-Remy GRIMMELPREZ
Vice Président :	Christian DESCAMPS
Coordinateur :	Freddy WATELET
Secrétaire :	Christiane GRENIER
Trésorière :	Hanh HUYNH-KIM
Bibliothécaire :	Nelly PIOTROWSKI
Administr-Tombola :	Christiane DECHY
Webmaster :	Patrick CAUDRON
Préposés Bar :	Willy et Bernadette BOURQUIN
Conseillers Atelier :	Jean-Daniel DELATTRE, Trang CAO VAN, Pierre DEPLA

Notre local :

La salle « des Redoutes » du CALVA de Jemappes
Avenue du Roi Albert, 641, à Jemappes.

Contacts:

Freddy Watelet

069 578772 Freddy.watelet@tvcablenet.be

Jean-Remy Grimmelprez

0475 83 69 12 jeanremy.grimmelprez@skynet.be

Notre site internet : <http://www.monsbonsai.be>

Edito.

Chez nous, le printemps est enfin là, le vert tendre réapparaît sur les branches où des oiseaux chantent, les arbustes et fleurs jaunes ajoutent de la gaieté dans la grisaille hivernale.

Nous avons déjà pu passer quelques heures à l'extérieur sous un soleil timide, et respirer à nouveau l'air frisquet qui annonce la belle saison.

Mais si nous pouvons nous en réjouir, il n'en va pas de même à l'autre bout du monde... car ces fabuleux jardiniers que sont les Japonais ont eu à subir une nouvelle fois la colère de Dame Nature.

Ils ont pourtant dû s'adapter au fil du temps, se forger un caractère, une sérénité, une hygiène de vie pour survivre sur ces îles dont les montagnes occupent plus de 70% de la surface, et dotées d'un climat parfois inhospitalier. Et c'est peut-être là qu'il faut trouver l'origine de la perfection du bonsaï.

La nature est ingrate envers les Japonais et pourtant ils la vénèrent, ce qui les a amenés à une sorte d'osmose avec leur milieu et les a aussi poussés à inventer la culture de l'exactitude. Chaque centimètre carré y est utilisé à bon escient, d'où la nanification des arbres qui permet de créer une forêt sur un espace réduit.

S'ils sont pétris de croyances animistes, c'est aussi parce qu'ils seront toujours à la merci des éléments naturels, malgré un environnement technologique des plus sophistiqués.

En Europe, nous avons la chance de pouvoir bénéficier de leur expérience et de leur art sans pour autant subir séismes, tsunamis et autres calamités. Aussi, à chaque fois que nous étudierons un arbre en pot, ou que nous prendrons nos ciseaux, ayons une pensée émue pour ce peuple si souvent martyrisé mais qui nous a transmis son savoir, sa quête du beau, et son infinie sagesse.

Jean-Remy

La réunion du dimanche 03 avril 2011.

Dès 14 Hrs 15 :

Accès à la salle habituelle et accueil des membres

Nos hôtessees se tiendront à votre disposition pour procéder aux inscriptions - présences - badges - paiement de la cotisation - bibliothèque - achats de billet de tombola - tickets boissons - enregistrement des coordonnées (Tél - E mail) renseignements divers

A 14 Hrs 30 :

Info et présentation par notre Président du déroulement de la réunion :

Table conseils :

Venez avec vos arbres, et notamment ceux que nous avez pu acheter lors du déplacement en Hollande le 12 mars dernier. Vous recevrez les conseils utiles à leur développement et leur maintien en bonne santé.

Rempotage :

Munissez-vous du matériel nécessaire : Substrat - Akadama - Produit drainant - poterie - pour repoter dans de bonnes conditions, avec l'aide des membres du comité.

Sujet du jour : Aspects théoriques relatifs au développement Du pin noir en bonsaï

Un mot d'abord :

Nous sommes heureux de constater que certains d'entre vous, soucieux de partager des expériences intéressantes et d'en faire profiter l'ensemble de notre communauté, nous suggère d'aborder la technique du bonsaï, sous un aspect différent de celui auquel nous nous sommes habitués.

Généralement, nos manipulations vont dans le sens de l'obtention d'un résultat rapide, ce qui est en totale contradiction avec l'esprit et la philosophie du bonsaï.

Michel URBAIN a émis l'idée de travailler sur plusieurs saisons, au développement d'un pin 2 aiguilles de manière à le densifier, à en modifier la structure, pour le conduire en bonsaï, finalement.

L'idée est intéressante mais attention :

Cette approche nécessite une bonne dose de patience, car les résultats n'apparaîtront qu'avec le long terme. Pour ne pas laisser une impression d'immobilisme et d'inactivité, cet exercice devra donc être mené conjointement avec d'autres réalisations.

Avec quelles variétés de pins ?

Le pin noir type mugo, silvestri, pin noir d'Autriche, devrait convenir pour ce projet, car c'est un arbre fort, qui supporte bien les manipulations, le rempotage et qui bourgeonne en arrière.

Nous allons donc nous mettre à la recherche de tels sujets, Si vous disposez vous-mêmes des arbres de ce type, vous pouvez bien entendu les amener.

Comment allons-nous procéder ?

Nous envisageons dans un premier temps une approche théorique qui définira les grands principes des actions que nous devons entreprendre.

Ensuite, sur base de nos observations, nous établirons une planification des interventions pour que les arbres soient régulièrement examinés et que nous puissions observer les évolutions - Photos à l'appui.

Voici un exemple spectaculaire :



J'ai acheté ce pin Mugo Mugus en 1994. A l'époque, ne sachant trop comment le diriger, je lui ai laissé quelques « boules » au sommet des branches, (pas vraiment esthétique)
Ensuite je l'ai mis en pleine terre, où j'ai tenté de lui donner meilleure allure en sélectionnant les branches, éliminant des aiguilles, réduisant les chandelles.



Le voici aujourd'hui, il a fortement densifié, la pleine terre n'y est pas étrangère bien entendu. Il y a encore du travail, mais c'est devenu un sujet intéressant.
J'hésite à le déplanter pour le traiter en bonsaï.

Waddy



Paiement de la cotisation 2011

Si cela n'a pas encore été fait, pensez à vous mettre en ordre de paiement de la cotisation annuelle . Elle est fixée à **22 euro**, le virement peut être effectué auprès du notre N° de compte : 270-0020856-54 du Cercle Montois du Bonsaï avec la mention « Cotisation Mr/Mme ...»



Qui a dit que le printemps tardait à venir ?



Idée d'atelier avec des pins sur roche ...

Pierre DEPLA retrouve sa place au sein du comité

Pierre est une figure bien connue des personnes qui fréquentent le Cercle Montois depuis plus de 20 ans. Il revient après quelques années d'interruption pour raison professionnelle. Christian Descamps avait à l'époque rapidement décelé chez ce sympathique garçon le potentiel dont il disposait et lui avait transmis ses connaissances techniques.



Mais Pierre a aussi des doigts en or : il excelle dans tout ce qui est artistique et manuel, de la poupée japonaise au laquage de stylos en passant par les miniatures et les estampes. Aussi nous sommes très heureux de le voir réintégrer notre équipe de conseillers pour les futurs ateliers.

Ci-dessus son juniperus squamata travaillé depuis 1997

Les différents styles de bonsaï

J'aime me promener dans la nature et observer les arbres. Il n'en est pas deux qui soient identiques. Je les imagine en bonsaï. Il existe une certaine ressemblance entre deux arbres de la même espèce, mais aussi des différences qui sont liées à leur situation et à l'influence de la nature. On peut classer les bonsaïs selon leurs traits dominants. Voici les différents styles de bonsaï qui les caractérisent.

BONJU Bonsaï

TACHI-GI Arbre vertical

CHOKKAN Tronc droit

SHAKAN Tronc incliné

SHO-SHAKAN Tronc très peu incliné

CHU-SHAKAN Modérément incliné

DAI-SHAKAN Très ou extrêmement incliné

MOYOGI Vertical

FUKINAGASHI Battu par les vents

BUNJIN Style abstrait et libre

BANKAN Tronc crochu

NEJIKAN Tronc contourné

SABAKAN Tronc creusé ou fendu

KOBUKAN Tronc noueux

SHARIKAN Ecorcé

KENGAI En cascade

HAN-KENGAI Cascade modérée ou semi-cascade

DAI-KENGAI Cascade extrême ou presque verticale

GAITO-KENGAI Cascade sur falaise ou en dôme

TAKI-KENGAI Cascade en chute d'eau

ITO-KENGAI Tronc et branches tombant en cascade

TAKA-KENGAI Cascade à troncs triples ou multiples

SOKAN Tronc double

SOJU Tronc jumeau

Voilà, commençons par retenir ceux-ci.! C'est déjà pas mal je pense. Je vous proposerai des illustrations dans les prochains livrets, peut-être pourriez-vous déjà commencer par observer vos arbres et essayer de les classer.

Patrick Caudron

Maladies et traitements.

La rouille

Taches oranges sur l'envers ou le revers des feuilles. Elles se présentent sous la forme de petites boules oranges ou encore de taches oranges moins vives mais plus larges. Même traitement que pour l'oïdium

Traitement préventif.

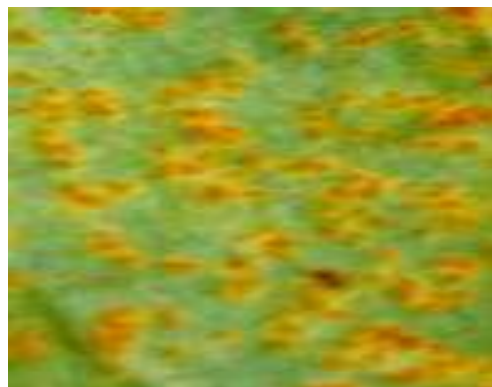
Avant l'apparition de l'oïdium, par temps clair et chaud, c-à-dire de 20° à 25° au minimum. Mettre dans un récipient plat du soufre jaune " poudre ", disposé le récipient au pied des arbres, Pendant + ou - 10 jours.

Traitement à suivre toute la saison.

En mélange avec la bouillie bordelaise, mettre du soufre mouillable, selon le temps. S'il fait beau espacer le sulfatage, par contre s'il fait mauvais sulfater chaque 15 jours. On peut mettre le soufre sans la bouillie bordelaise.

Traitement curatif,

Si malgré ça l'oïdium apparaît, refaire le traitement au soufre jaune. Si vous ne trouvez pas de soufre jaune " poudre ", demander en jardinerie ou agence agricole un produit anti oïdium systémique.



Le Gymnosporangium

On en trouve sur les cèdres et les juniperus principalement. Ils débutent par de petites tâches qui pourraient passer pour des cochenilles puis ils grossissent pour former des sortes de poches flasques et gluantes. C'est très dangereux et cela peut gagner toute la plante. Il faut couper les parties contaminées, les brûler et traiter l'arbre avec un fongicide. En saison sèche, les excroissances disparaissent. La maladie n'a pas disparu pour autant. Elle ressurgira plus tard quand les pluies seront revenues.



Le Pourridié

Plus fréquent sur les conifères qui demandent une certaine sécheresse. Les pousses sont faibles, les aiguilles tombent, des champignons apparaissent à la base du tronc. Donnez un substrat drainant, supprimez toutes les racines brunes, traitez avec un fongicide. Les nouvelles aiguilles d'un pin se marbrent et jaunissent. Les juniperus rigida peuvent aussi être atteints.

Maladie cryptogamique qui peut être virulente par temps chaud et humide. Utiliser le fongicide systémique Aliette ou Aliette Express, pour le traitement des conifères. Il préserve les mycorhizes. Les aiguilles vont tomber et de nouveaux bourgeons apparaîtront.

Patrick Caudron

La réunion du dimanche 1^{er} mai 2011

Rendez-vous comme d'habitude, même heure, même endroit.

Nous aurons bien entendu l'occasion, lors de notre réunion d'avril, de fournir plus de précisions sur le programme que nous comptons mettre en œuvre, mais sachez déjà que pour ce jour là, nous prévoyons des ateliers en 3 coins :

Une zone sera dédiée aux arbres que vous apporterez et que nous vous aiderons à faire évoluer.

Une autre partie de la salle sera consacrée à la thématiques des feuillus.

La troisième enfin vous permettra de travailler des conifères.

Nous fournirons des plants qui comme d'habitude seront vendus à prix coûtant.

Cette formule en 3 coins aura le mérite de permettre à chacun de s'exprimer dans le domaine qui lui convient le mieux.



La sortie au parc Pairi Daiza (Paradisio)

le samedi 21 mai

Comme nous vous l'avons déjà annoncé dans les publications précédentes, nous envisageons une visite en groupe du parc « Pairi Daiza » anciennement Paradisio, situé sur le domaine de Cambron à Brugelette.

D'une superficie de 55 hectares, le parc qui compte de nombreux arbres tricentenaires offre à cette époque de l'année une palette de couleurs unique. Les jardins d'inspiration chinoise, indonésienne ou encore africaine créent l'illusion et valent à eux seuls le déplacement.

La date que nous avons retenue est **le samedi 21 mai prochain**. Nous souhaiterions vous proposer une formule forfait « tout compris » comprenant la visite et le repas, mais nous ne disposons pas en ce moment d'éléments d'information suffisants. Nous pouvons d'ores et déjà signaler que les droits d'entrée pour les groupes de 20 personnes et plus s'élèvent à 18 euro par personne (16 pour les plus de 60 ans) au lieu de 22 €, mais le prix des repas n'a pas encore été fixé.

De manière à limiter le coût de cette journée, nous envisageons d'organiser le déplacement par covoiturage.

Nous vous reparlerons prochainement de ce projet afin de vous fournir davantage de précisions.



Prenez note de nos prochains rendez-vous:

Le dimanche 03 avril 2011

Le dimanche 01 mai 2011

Le samedi 21 mai 2011 : Visite du parc Pairi Daiza (Paradisio)

Le dimanche 05 juin 2011

*Editeur responsable:
Jean-Remy Grimmelprez
7, clos du jardinier
1430 Quenast*